



## **AMO – Assembleia Municipal de Oeiras**

**Mandato 2017/2021 – atividades outubro2017/outubro2019.**

### **O Concelho de Oeiras, a sua Caracterização**

*"O Concelho de Oeiras tem uma área aproximada de 46 km<sup>2</sup> e encontra-se inserido na Área Metropolitana de Lisboa. Situa-se na margem norte do rio Tejo, sendo delimitado a Norte e Poente pelos Concelhos de Sintra e Cascais, a nascente pelos Concelhos de Lisboa e Amadora e a Sul pela barra do rio Tejo, perfazendo uma frente ribeirinha com cerca de 9 km de extensão.*

*Em cumprimento da Lei n.º 11-A/2013 de 28 de janeiro, o Município de Oeiras passou a ser constituído por 5 freguesias: União das Freguesias de Algés, Linda-a-Velha e Cruz Quebrada/Dafundo, União das Freguesias de Carnaxide e Queijas, União das Freguesias de Oeiras e S. Julião da Barra, Paço de Arcos e Caxias, Barcarena e Porto Salvo que constituíam em 2011 um total populacional de 172120 habitantes.*

*O território do Concelho de Oeiras apresenta características paisagísticas específicas que o identificam e singularizam. A sua paisagem é pautada pelos vales das ribeiras que nele correm de norte para sul e desaguam no Rio Tejo, nomeadamente as Ribeiras de Algés, Barcarena, Porto Salvo, Lage e Rio Jamor. Aos vales formados por estas ribeiras que vincam a paisagem, devem-se ainda acrescentar outros elementos paisagísticos marcantes tais como a Serra de Carnaxide, o Alto da Mama Sul, Alto dos Barronhos, Alto do Montijo, Alto das Confeiteiras e o Alto de Alfragide ou Leceia.*

*As excelentes condições naturais do Concelho, nomeadamente a qualidade dos solos de produção agrícola, associado à proximidade do mar foram desde sempre fatores determinantes na evolução da ocupação humana. Até há poucas décadas o Concelho de*

*Oeiras era marcadamente rural, existindo ainda hoje algumas áreas, designadamente no interior, que demonstram tal facto. Esta situação tem vindo a alterar-se significativamente nos últimos anos, fruto de uma localização privilegiada face a Lisboa e de uma dinâmica de crescimento ímpar que permitiu um desenvolvimento sustentável onde coabitam lado a lado Parques de Tecnologia com algumas atividades agrícolas. O crescimento e expansão dos aglomerados em sintonia com o desenvolvimento incutido na última década tornaram-no num Concelho de características marcadamente urbanas, colocando Oeiras num elevado patamar de desenvolvimento”.*

<sup>1</sup> Fonte: Carta Social, através de CMO, Oeiras Factos e Números – edição especial, 2013

## **A Assembleia Municipal de Oeiras**

O mandato 2017/2021 dos órgãos autárquicos do Concelho de Oeiras iniciou-se no dia 21 de Outubro, com a instalação da Câmara Municipal e da Assembleia Municipal, cujos membros foram eleitos na sequência das eleições realizadas em 01 de outubro.

A Assembleia Municipal é o órgão do Município constituído por 38 deputados municipais, dos quais 33 foram eleitos diretamente e 5 por inerência dos cargos de Presidente de Junta de Freguesia e Presidente de Uniões de Freguesia, distribuídos por grupos políticos, em representação dos munícipes.

Tem a missão de acompanhar a atividade da Câmara Municipal, dos serviços municipalizados, das empresas municipais e de quaisquer outras entidades que integrem o perímetro da administração local e, deliberar sobre as propostas que a Câmara Municipal, no âmbito das suas funções executivas, lhe apresente para aprovação.

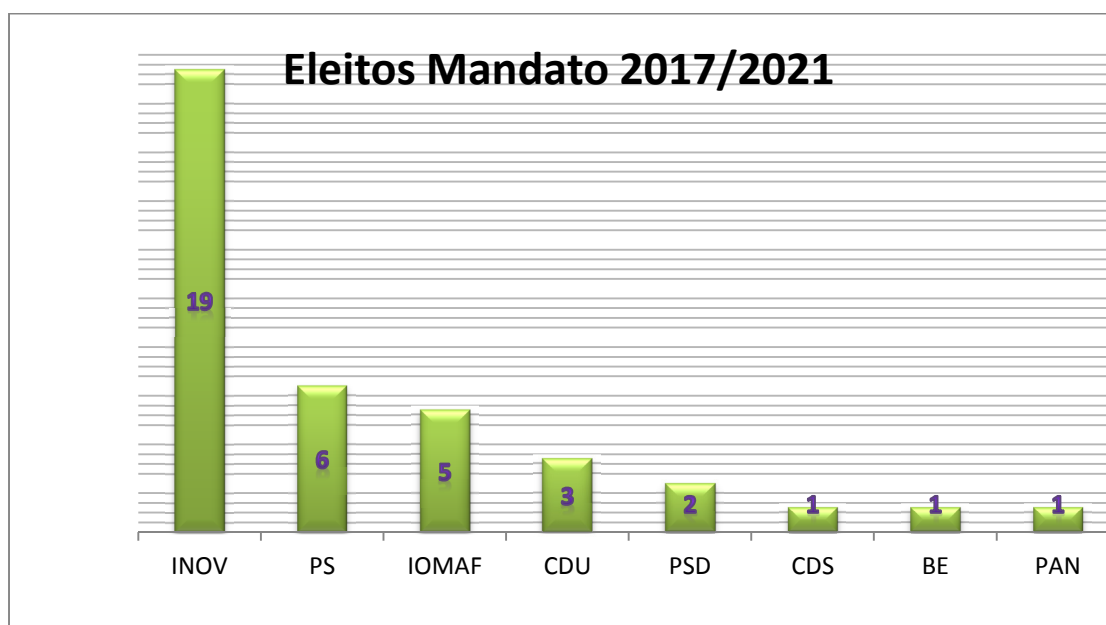
A Assembleia Municipal eleita para o mandato 2017/2021, na sua composição compreende, a Mesa da Assembleia e os Grupos Municipais (grupo políticos ou grupos de cidadãos independentes).

A Mesa da Assembleia é composta por uma Presidente e por dois secretários, sendo a Presidente da Mesa a Presidente da Assembleia Municipal.

A eleição da Mesa da Assembleia é feita por listas e voto secreto, nos termos apresentados, ficando a mesa da Assembleia configurada da seguinte forma:

- Presidente | Elisabete Maria de Oliveira Mota Rodrigues de Oliveira;
- Primeiro Secretário | Rui Pedro Gersão Lapa Miller;
- Segundo Secretário | Susana Isabel Costa Duarte.

Das eleições autárquicas, resultaram os grupos municipais do INOV-Inovar Oeiras, IOMAF-Independentes Oeiras Mais à Frente, PS – Partido Socialista, PSD-Partido Social Democrata, CDU-Coligação Democrática Unitária, CDS-PP-Partido popular, BE-Bloco de Esquerda e PAN – Partido dos Animais e da Natureza, cuja composição se representa:

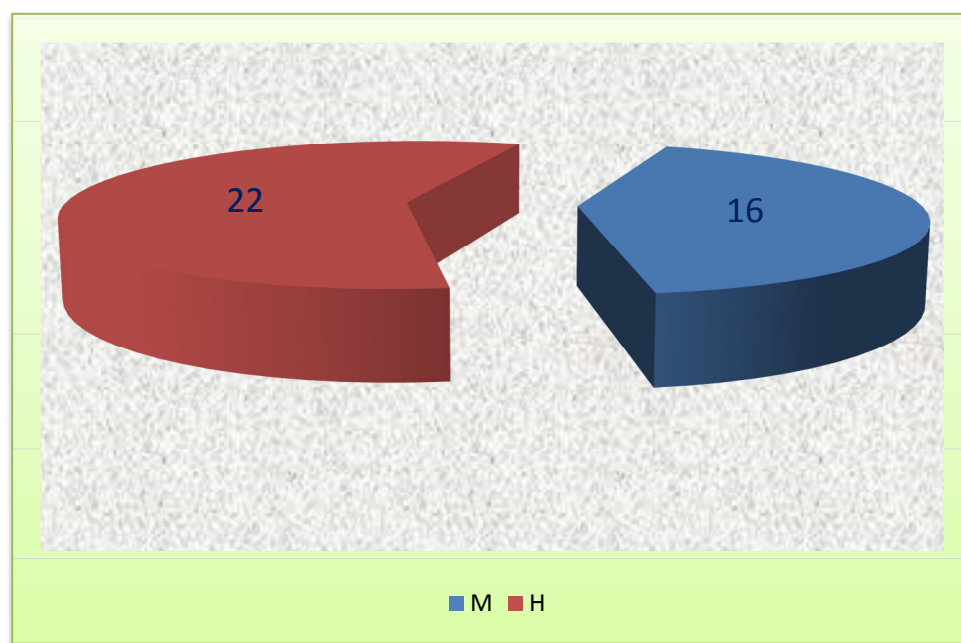


### Os eleitos por género

Quanto ao género, na análise dos resultados em apreço, podemos aferir que dos membros eleitos diretamente, 16 elementos do género feminino e 22 do género masculino, isto é 42 % são mulheres e 57% são homens, destacando-se que a Mesa da Assembleia Municipal é presidida por uma mulher, sendo também mulher a segunda secretária.

Relativamente às Juntas e Uniões de Freguesia verificou-se a eleição de 2 mulheres, uma como Presidente de Junta de Freguesia e uma como Presidente de uma União de Freguesias e, de dois homens como Presidentes de União de Freguesias e 1 presidente de Junta de Freguesia.

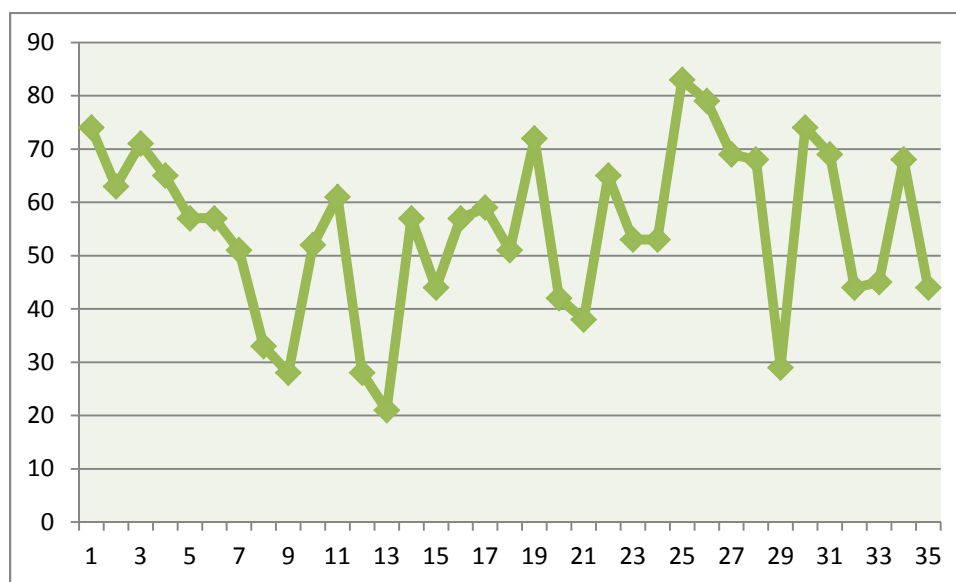
Registaram-se ainda em 2019, duas renúncias de mandato, de um eleito pelo IOMAF (Independentes Oeiras Mais à Frente) e de um eleito pelo INOV (Inovar Oeiras de Volta). Para os restantes eleitos, ocorrem por vezes, substituições temporárias.



Do apuramento dos elementos em análise verifica-se que se elegeram em 2017, 37% de mulheres e 63% de homens para o órgão deliberativo de Oeiras. No entanto e na atualização dos dados à data, após as duas renúncias de mandato ocorridas neste ano, constatamos que presentemente esta Assembleia é composta por 42% de mulheres e 57% de homens.

## Os eleitos por faixa etária

Para a faixa etária dos eleitos no mandato 2017/2021, destaca-se que a média de idades situa-se nos 55 anos, tendo os elementos mais novo 28 anos e o mais velho 84.



### Os eleitos e a sua profissão

No desempenho da sua atividade profissional os eleitos encontram-se distribuídos pelas profissões do quadro abaixo, destacando-se o grupo profissional dos professores com uma maior expressão nos eleitos para o mandato em apreço.





### A Organização Política:

Neste mandato cada grupo quer seja de génese política ou independente tem um líder, habitualmente denominado líder de bancada. Representa o grupo na Conferência de líderes e/ou representantes. Para o efeito e, em conjunto com os Presidentes de Juntas e Uniões de Freguesia associam-se, para a constituição dos grupos.



Assim sendo, a Assembleia Municipal de Oeiras tem oito grupos municipais constituídos, designadamente: do INOV, do IOMAF, do PS, da CDU, do PSD, do CDS, do BE e do PAN, formado pelos seguintes eleitos:

- **INOV**

Eleitos diretamente:

Elisabete Maria de Oliveira Mota Rodrigues de Oliveira

António Maria Balcão Vicente

Rui Manuel Pessanha da Silva

Ana Paula Pereira Cremon de Lemos

Ednilson Gilberto Lopes Fernandes Sousa dos Santos

José Maria Godinho Montezo

Irina Dias Lopes

Afonso Tomás Rebelo da Silva Garcia

Maria Paula Neto Figueira Martins da Silva

Rui Pedro Gersão Lapa Miller

Maria Celeste Dâmaso

Ana Isabel Beça Dias da Costa

Celina Maria Quintas Nascimento Mendonça

Diogo Mota Rodrigues de Oliveira

Orlando Vaz Tavares

*Por inerência*

Rui Pedro do Carmo Teixeira

Sandra da Conceição Marques do Carmo Cortes

Inigo Arcanjo da Cunha Fialho e Pereira

Maria Madalena Pereira da Silva Castro

- **PS**

*Eleitos diretamente*

Jorge Manuel Damas Martins Rato

Sílvia Maria Mota dos Santos Andrez

Joaquim dos Reis Marques

Marta Sofia Encarnação Inácio Carolo

Pedro Miguel Ramos Almeida

Por inerência

Dinis Penela Antunes

- **IOMAF**

Eleitos diretamente

Domingos Ferreira Pereira dos Santos

António Pita de Meireles Pistacchini Moita

Maria Carolina Candeias Tomé

Salvador António Martins Bastos Costeira

Isabel Cristina Gomes dos Santos Silva Lourenço

- **PSD**

Eleitos diretamente

Jorge Manuel Madeiras Silva Pracana

Susana Isabel Costa Duarte

- **CDU**

Eleitos diretamente

Daniel dos Reis Branco

Carlos Alberto de Sousa Coutinho

Maria Joana Marques Gome das Silva

- **CDS**

Eleito diretamente

Nuno Miguel trindade Gusmão

- **BE**

Eleito diretamente

Miguel da Câmara e Almeida Pinto

- **PAN**

Eleita diretamente

Ana Silvia Rodrigues Paixão ferreira Marques

## **Instalação dos Grupos Municipais**

### **Gabinetes de Apoio**

Contrariamente ao que acontece em muitas das 318 Assembleias Municipais do País, em Oeiras o órgão deliberativo, dispõe de instalações próprias, o Auditório da Assembleia Municipal, sito na Avenida Francisco Sá Carneiro, no 1º andar do nº17. O edifício foi inaugurado em 25 de abril de 1996.

O Auditório dispõe de capacidade para 100 lugares, 9 gabinetes, um foyer, uma copa. De referir que em 2018, fruto de um maior número de grupos políticos e, para colmatar a necessidade de falta de gabinetes, foram “construídos” numa ala do foyer 3 novos gabinetes, permitindo assim satisfazer a necessidade de acomodar todos os grupos políticos e, ao mesmo tempo o aproveitamento do espaço, existente, conferindo-lhe uma nova imagem, acolhedora.

## **A atividade de outubro de 2017 a outubro de 2019**

### **O regimento**

#### **A revisão do regimento**

O regimento da Assembleia Municipal de Oeiras é o garante do seu funcionamento e da sua regularidade.

No mandato em curso foram introduzidas algumas alterações e/ou modificações tendo em conta a diferente composição deste órgão.

O processo de revisão do regulamento foi assumido pela mesa da Assembleia, com a participação das diferentes forças políticas representadas neste órgão.

O regimento foi aprovado na Assembleia Municipal de fevereiro de 2018.

### **As Atividades**

A Assembleia Municipal funciona em modo plenário para a tomada de deliberações deste órgão.

As sessões são abertas ao público e à comunicação social e, desde meados de 2018 são também transmitidas em direto através do canal Youtube.

A Assembleia funciona também com comissões, nos termos definidos pelo regimento, sendo que as reuniões das comissões são privadas.

### **As Comissões Municipais**

Por deliberação da Assembleia Municipal, foram constituídas cinco comissões permanentes, para o estudo de matérias relacionadas com as atribuições do município.

É da competência destas comissões a emissão de pareceres sobre matérias específicas e sujeitas a apreciação e aprovação pela Assembleia Municipal.

As comissões são constituídas pelos seguintes eleitos:

#### **Comissão de Ação Social, Habitação e Saúde**

Rui Manuel Pessanha da Silva - IN-OV (efetivo);  
Diogo Mota Rodrigues de Oliveira - IN-OV (suplente).  
Joaquim dos Reis Marques – PS (efetivo);  
Pedro Miguel Ramos Almeida – PS (suplente).  
Maria Carolina Candeias Tomé – IOMAF (efetiva);  
Domingos Ferreira Pereira dos Santos – IOMAF (suplente).  
Maria Joana Marques Gomes da Silva – CDU (efetiva);  
Daniel dos Reis Branco – CDU (suplente).  
Jorge Manuel Madeiras Silva Pracana – PSD (efetivo);  
Susana Isabel Costa Duarte – PSD (suplente).  
Nuno Miguel Trindade Gusmão- CDS-PP.  
Miguel da Câmara e Almeida Pinto – BE.  
Ana Sílvia Rodrigues Paixão Ferreira Marques - PAN.

#### **Comissão de Acompanhamento do Processo Deliberativo e Assuntos Jurídicos:**

Ednilson Gilberto Lopes Fernandes Sousa dos Santos – IN-OV (efetivo);  
José Maria Godinho Montezo – IN-OV (suplente).  
Pedro Miguel Ramos Almeida – PS (efetivo);  
Jorge Manuel Damas Martins Rato – PS (suplente).  
António Pita de Meireles Pistacchini Moita – IOMAF (efetivo)  
Salvador António Martins Bastos Costeira – IOMAF (suplente).  
Daniel dos Reis Branco – CDU (efetivo);  
Carlos Alberto de Sousa Coutinho – CDU (suplente);  
Jorge Manuel Madeiras Silva Pracana – PSD (efetivo);  
Susana Isabel Costa Duarte – PSD (suplente);

Nuno Miguel Trindade Gusmão; CDS-PP  
Miguel da Câmara e Almeida Pinto BE;  
Ana Sílvia Rodrigues Paixão Ferreira Marques PAN.

#### **Comissão do Ambiente e Ordenamento do Território**

Ana Isabel Beça Dias da Costa – IN-OV (efetiva);  
Celina Maria Quintas Nascimento Mendonça – IN-OV (suplente).  
Jorge Manuel Damas Martins Rato – PS (efetivo);  
Joaquim dos Reis Marques – PS (suplente).  
Salvador António Martins Bastos Costeira – IOMAF (efetivo);  
António Pita de Meireles Pistacchini Moita – IOMAF (suplente).  
Maria Joana Marques Gomes da Silva – CDU (efetiva);  
Carlos Alberto de Sousa Coutinho – CDU (suplente).  
Susana Isabel Costa Duarte – PSD (efetiva);  
Jorge Manuel Madeiras Silva Pracana – PSD (suplente).  
Nuno Miguel Trindade Gusmão – CDS-PP.  
Miguel da Câmara e Almeida Pinto- BE;  
Ana Sílvia Rodrigues Paixão Ferreira Marques- PAN.

#### **Comissão de Economia, Finanças e Setor Empresarial Local**

Rui Manuel Pessanha da Silva – IN-OV (efetivo);  
Ana Isabel Beça Dias da Costa – IN-OV (suplente).  
Sílvia Maria Mota dos Santos Andrez – PS (efetiva);  
Marta Sofia Encarnação Inácio Carolo – PS (suplente).  
António Pita de Meireles Pistacchini Moita – IOMAF (efetivo);  
Salvador António Martins Bastos Costeira – IOMAF (suplente).  
Coligação Democrática Unitária - CDU:  
Daniel dos Reis Branco – CDU (efetivo);  
Carlos Alberto de Sousa Coutinho – CDU (suplente);



Jorge Manuel Madeiras Silva Pracana – PSD (efetivo);

Susana Isabel Costa Duarte – PSD (suplente);

Nuno Miguel Trindade Gusmão CDS-PP;

Miguel da Câmara e Almeida Pinto - BE

Ana Sílvia Rodrigues Paixão Ferreira Marques - PAN

### **Comissão de Educação, Cultura, Desporto e Juventude**

António Maria Balcão Vicente – IN-OV (efetivo);

Maria Paula Neto Figueira Martins da Silva – IN-OV (suplente).

Marta Sofia Encarnação Inácio Carolo – PS (efetiva);

Sílvia Maria Mota dos Santos Andrez – PS (suplente).

Domingos Ferreira Pereira dos Santos – IOMAF (efetivo);

Maria Carolina Candeias Tomé – IOMAF (suplente).

Carlos Alberto de Sousa Coutinho – CDU (efetivo);

Maria Joana Gomes da Silva – CDU (suplente);

Susana Isabel Costa Duarte – PSD (efetiva);

Jorge Manuel Madeiras Silva Pracana – PSD (suplente);

Nuno Miguel Trindade Gusmão – CDS-PP;

Miguel da Câmara e Almeida Pinto - BE

Ana Sílvia Rodrigues Paixão Ferreira Marques – PAN

### **Conferência de Líderes/Representantes**

Também um relevante contributo para o bom funcionamento da Assembleia existe a conferência de líderes e/ou representantes, que, nos termos do regimento, é o órgão consultivo da Mesa da Assembleia. É constituído pelos membros da mesa e por um representante de cada partido ou grupo de eleitos independentes com assento na Assembleia.

A Presidente da Assembleia Municipal preside à Conferência de Líderes/Representantes.

Salienta-se que nestas reuniões a Câmara Municipal, é representada pelo Vice-Presidente, para apresentação de esclarecimentos ou outras matérias solicitadas para o efeito.

Estas reuniões ocorrem por indicação da Presidente da Assembleia Municipal, da mesa ou a pedido de qualquer partido ou grupo municipal.

A conferência reúne e toma posições, sobretudo na preparação das sessões ordinárias e extraordinárias da Assembleia Municipal. Habitualmente, nestas reuniões, também se ajusta o calendário de eventos e atividades promovidos pela Assembleia.

Nos termos do regimento tem competências para se pronunciar sobre assuntos relacionados com o normal funcionamento da Assembleia, como sendo a sugestão de introdução de assuntos de interesse para o Município no período antes da ordem do dia.

### **A Atividade**

A Assembleia Municipal de Oeiras reúne regularmente no Auditório da Assembleia.

Excecionalmente poderá efetuar sessões nas Juntas ou Uniões de Freguesias nas instalações destas ou em espaços locais (habitualmente coletividades) com capacidade para acolher todos os elementos que compõem este órgão, assim como o executivo municipal.

A Assembleia Municipal representa todos os Oeirenses e no exercício da sua função deliberativa e de fiscalização da atividade do órgão executivo, com ênfase nas seguintes temáticas:

- Documentos previsionais: Orçamento e grandes opções do plano;

- Documento de Prestação de contas;
- Documentos do SIMAS;
- Empresas Municipais e/ou participadas: Oeiras Viva, Parques Tejo e Trato Lixo;
- Mobilidade e transportes;
- Segurança;
- Entre outros
- Participação no Conselho Municipal de Segurança, Educação, Comissão Municipal de Saúde e Comissão de Proteção de Crianças e Jovens.

Assim, a Assembleia realizou entre outubro de 2017/outubro2019 um total de 50 reuniões, distribuídas da seguinte forma:

	Ordinárias	Extraordinárias	Total
2017	1	7	8
2018	5	16	21
2019	4	17	21
		Total	50

**Fonte:**

Os elementos de base que constam neste documento foram fornecidos pelo serviço de apoio à Assembleia Municipal, tendo, após a realização de cada sessão, tendo sido fornecidos pela última vez em 04 de outubro//2019;

Consulta a [www.am-oeiras.pt](http://www.am-oeiras.pt) em outubro/2019.

**Nota 1:** Todas as sessões ordinárias podem prolongar-se por várias reuniões, até esgotar a ordem de trabalhos.

**Nota 2:** No ano de 2019, os elementos foram contabilizados até 17 setembro.

**Deliberações:**

As deliberações da Assembleia Municipal resultam das iniciativas dos deputados municipais, habitualmente no período antes da ordem do dia ou por declarações políticas, cuja natureza é uma tomada de posição, através de moções e/ou recomendações à Câmara, no âmbito da atividade fiscalizadora e, enquanto órgão deliberativo municipal. No período temporal que engloba o presente relatório as deliberações da Assembleia Municipal foram:

<b>2017</b>	<b>26</b>
<b>2018</b>	<b>139</b>
<b>2019</b>	<b>130</b>
<b>Total</b>	<b>295</b>

**Fonte:**

Os elementos de base que constam neste documento foram fornecidos pelo serviço de apoio à Assembleia Municipal, tendo sido fornecidos pela última vez em 04 e em 09 de outubro//2019;

Consulta a [www.am-oeiras.pt](http://www.am-oeiras.pt) em outubro/2019.

## PAOD – Período antes da ordem do dia:

	<b>2017</b>	<b>2018</b>	<b>2019</b>	<b>Total</b>
<i>Moções</i>	<b>4</b>	<b>20</b>	<b>5</b>	<b>29</b>
<i>Recomendações</i>	<b>0</b>	<b>19</b>	<b>12</b>	<b>31</b>
<i>Votos</i>	<b>0</b>	<b>13</b>	<b>16</b>	<b>29</b>

**Total: 89**

	<b>2017</b>	<b>2018</b>	<b>2019</b>	<b>Total</b>
<i>Requerimentos</i>	<b>11</b>	<b>59</b>	<b>28</b>	<b>98</b>
<i>Requerimentos orais</i>	<b>0</b>	<b>1</b>	<b>9</b>	<b>10</b>

**Total: 108**

**Fonte:**

Os elementos de base que constam neste documento foram fornecidos pelo serviço de apoio à Assembleia Municipal, tendo, sido fornecidos pela última vez em 04 e 09 de outubro//2019;

Consulta a [www.am-oeiras.pt](http://www.am-oeiras.pt) em outubro/2019.

**Propostas vindas da CMO para aprovação  
POD – Período da Ordem do Dia**

	<i>Número de propostas</i>	<i>Aprovação</i>	<i>Porcentagem</i>
<b>2017</b>	<b>15</b>	<b>9 – unanimidade; 6 maioria;</b>	<b>60% 40%</b>
<b>2018</b>	<b>80</b>	<b>48 – unanimidade; 32 maioria;</b>	<b>60% 40%</b>
<b>2019</b>	<b>86</b>	<b>47 – unanimidade; 39 maioria;</b>	<b>54,65% 45,34%</b>

**Fonte:**

Os elementos de base constam no portal da AMO, separador deliberações, tendo sido consultados, tendo sido fornecidos pela última vez em 04 de outubro/2019 e 9 de outubro de 2019;

**Nota:** No ano de 2019, os elementos foram contabilizados até 17 de setembro.

**Intervenção do Público:**

Os oeirenses podem participar nos trabalhos da Assembleia Municipal. Para tal, deverão efetuar junto dos serviços administrativos uma inscrição para poderem usar da palavra no período de inscrição aberto ao público, procedimento obrigatório em todas as sessões quer ordinárias, quer extraordinárias. Podem também usar da palavra nas sessões temáticas e/ou descentralizadas promovidas pela Assembleia Municipal.

Ainda podem participar através da apresentação de petições ou da realização de sessões extraordinárias através de requerimento.

No mandato em curso não se registou a apresentação de petições e, no que concerne às intervenções do público acontecem em cada uma das sessões e contabilizaram-se as seguintes:

<b>2017</b>	<b>7</b>
<b>2018</b>	<b>35</b>
<b>2019</b>	<b>77</b>
<b>Total</b>	<b>119</b>

**Fonte:** Os elementos de base que constam neste documento foram fornecidos pelo serviço de apoio à Assembleia Municipal.

**Serviços de Apoio:****Gabinete de Apoio à Assembleia Municipal e Logística**

Em Oeiras, a Assembleia Municipal dispõe de um conjunto de trabalhadores do mapa de pessoal do Município, inseridos no Núcleo de Apoio aos Órgãos Autárquicos e, inseridos no Gabinete de Apoio à Assembleia Municipal. Na Lei orgânica do Município, esta estrutura pertence à DMAD - Direção Municipal de Administração Geral e, à DGO – Divisão de Gestão Organizacional.

No presente mandato o Gabinete de Apoio à Assembleia Municipal tem os seguintes Recursos Humanos:

<b>Gabinete de Apoio AMO</b>	<b>2017</b>	<b>2018</b>	<b>2019</b>
Técnico Superior		1	1
Assistente Técnico	5	5	5
Assistente Operacional			1
<b>Total</b>	5	6	7

**Nota 1** – A Técnica Superior encontra-se no presente mandato, designada como Assessora da Sra. Presidente da AMO (Despacho nº 2/2018);

**Nota 2** – Do grupo de assistentes técnica, uma desempenha a tarefa de Coordenadora Administrativa;

**Nota 3** – Ainda no grupo de Assistentes Técnicas, um elemento executa funções em regime de prestação de serviços.

De registar ainda que o órgão deliberativo não dispões de apoio contabilístico, logístico entre outros. Esta tarefa é suportada pela DMAD – Direção Municipal de Administração Geral. Idêntico procedimento é seguido caso se verifique a necessidade de obras de manutenção ou substituição de equipamentos.



Quanto ao orçamento da Assembleia Municipal, este figura no Orçamento do Município e, abrange as despesas com o pagamento de senhas de presença, subsídio de transporte, ajudas de custo, entre outras.

As despesas com o pessoal da Câmara Municipal afeto ao Gabinete de Apoio à Assembleia Municipal, incluindo as prestações de serviços estão incorporadas na despesa global do Município, sem desagregação na classificação orgânica, não constando por isso no orçamento da Assembleia Municipal.

### **Eventos/Deslocações/Visitas de Trabalho**

Norteados pela concretização do objetivo do desenvolvimento de um ciclo de visitas temática ao Concelho que incida sobre o conhecimento ou o reconhecimento do património histórico, cultural e empresarial ocorreram 5 atividades dirigidas aos eleitos locais, das quais destacamos:

#### **Vistas à empresa Municipal – Municípa, S.A.**

Os membros da Assembleia Municipal de Oeiras, realizaram uma visita técnica à **Municípa** – Empresa de Cartografia e Sistemas de Informação, E.M., S.A. localizada no Taguspark, Edifício Ciência II em Porto Salvo, onde a A Câmara Municioal de Oeiras detem 51% do capital da empresa.



### Vista ao Parque dos Poetas – 1ª Fase:

Realizou-se no dia 21 de maio de 2018, uma visita ao parque dos Poetas âmbito do ciclo de visitas temáticas ao Património do Concelho. Esta visita foi enquadrada pela DGTE – Divisão de Turismo e Gestão de Eventos, que fez uma apresentação do Parque, com informação contextualizada sobre este parque único em Portugal.



**Visita ao Farol do Bugio:**

No dia 7 de Julho de 2018, os eleitos locais visitaram ao Forte de São Lourenço do Bugio.

O Forte de São Lourenço do Bugio, também conhecido como Forte de São Lourenço da Cabeça Seca, localiza-se a meio das águas da foz do Rio Tejo, na direção da Cova do Vapor, Trafaria e da vila e Concelho de Oeiras. Inclui na sua estrutura o Farol do Bugio. Os participantes foram acompanhados por um elemento (Faroleiro) da Direção Geral de Faróis e transportados em embarcações fretadas para o efeito.



### Vista Técnica à TRATOLIXO

No corrente ano, no dia 13 o grupo de eleitos da Assembleia Municipal realizou uma visita de trabalho à **TRATOLIXO**, empresa intermunicipal certificada, detida em 100% pela AMTRES – Associação de Municípios de Cascais, Mafra, Oeiras e Sintra para o Tratamento de Resíduos Sólidos.

Esta visita técnica prolongou-se durante todo o dia, tendo-se iniciado no Ecoparque de Trajouce, Cascais e, após o almoço no Ecoparque da Abrunheira em Mafra.



### **Visita Guiada - Estabelecimento Prisional de Caxias.**

No dia seguinte às comemorações oficiais do 25 de Abril e, por proposta da Assembleia Municipal, realizou-se uma visita guiada ao **Estabelecimento Prisional de Caxias**.

O estabelecimento encontra-se Instalado em edificações que constituíram, no passado, o Forte de Caxias, cuja construção remonta a finais do século XIX. Trata-se de uma fortificação constituída por dois redutos (Norte e Sul). Trata-se de um Estabelecimento essencialmente destinado a reclusos preventivos da região de Lisboa.

A visita foi acompanhada pelo Sr. Domingos Abrantes Ferreira, antigo preso, que cumpriu pena, neste estabelecimento prisional. Descreveu a todos os presentes sua experiência estadia ali, assim como a fuga que protagonizou durante o Estado Novo.

